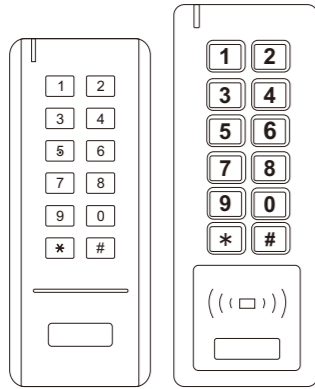


## Vezeték nélküli billentyűzet



Használati utasítás

### 1. Bevezetés

A vezeték nélküli kártyaolvasó csomagban megtalálható a Vezeték nélküli billentyűzet és a Fogadó. A 433 Mhz-es ugrókódos algoritmus magas biztonsági szintet garantál, programozható Wiegand kimenet pedig a világ leggyakrabban használt olvasóival együtt tud működni.

A szuper erős 3M-es ragasztóval rendkívül egyszerű a vezeték nélküli eszköz telepítése.

Az ultra alacsony energiafogyasztás miatt a vezeték nélküli billentyűzet - olvasó akkumulátora akár egy évig is működhet. (napi 30 alkalommal számolva)

#### Jellemzők:

- 433 Mhz-es ugrókódos technológia
- 3 választható lehetőség: Billentyűzet + EM olvasó, Billentyűzet + Mifare olvasó
- Kártya típusa: 125 kHz vagy 13.56 MHz-es kártya (beépített olvasóval ellátott billentyűzethez)
- Programozható Wiegand kimenet a Fogadóhoz: 26 bit vagy 34 bit
- Kommunikációs távolság: 30 m maximum
- Rendkívül alacsony energiafogyasztás

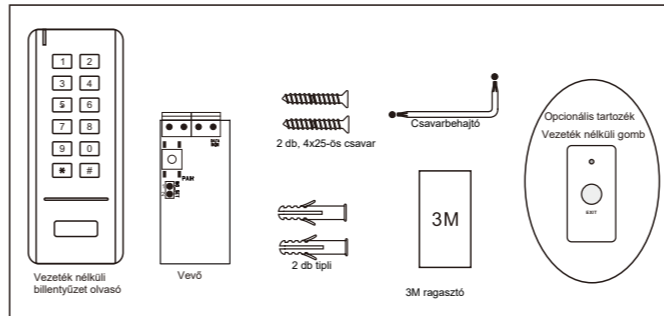
#### Specifikációk

	Verzió	Billentyűzet	Beépített EM olvasóval	Beépített Mifare olvasóval
<b>Vezeték nélküli Billentyűzet Olvasó</b>	Kártya típus	/	125 kHz EM kártya	13.56 MHz Mifare kártya
	Üzemi feszültség	3 db AAA elem		
	Nyugalmi fogyasztás	≤ 5 mA		
	Üzemi fogyasztás	≤ 45 mA		
	Olvadási távolság	≤ 3 cm		
	Kommunikációs frekvencia	433 MHz		
	Kommunikációs távolság	30 m Maximum		
	Üzemi hőmérséklet	-20°C ~ +60°C (-4°F ~ +140°F)		
	Működési páratartalom	0% ~ 86%		
	Biztonsági besorolás	IP65 (Fém billentyűzet)		
A ház anyaga	ABS, Zinc-otvözet			
Méretetek	ABS billentyűzet: H135 x SZ54 * H19 (mm) Fém billentyűzet: H148 x SZ56 * H22.5 (mm)			
Nettó tömeg	100 g (ABS), 250 g (Fém)			

- 01 -

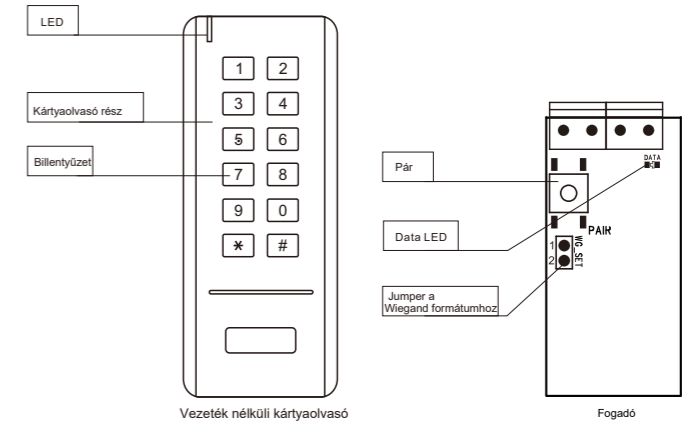
<b>Vevő</b>	Üzemi feszültség	12 V DC
	Üzemi fogyasztás	≤15 mA
	Kommunikációs frekvencia	433 MHz
	Wiegand Kimeneti formátum	26 bit vagy 34 bit (alapértelmezés szerint 26 bits)
	Üzemi hőmérséklet	-20°C ~ +60°C (-4°F ~ +140°F)
	Működési páratartalom	0% ~ 86%
<b>Vezeték nélküli Gomb (Választható tartozék)</b>	Méretetek	Hosszúság 25 x Szélesség 50 (mm)
	Nettó tömeg	10 g
	Üzemi feszültség	1 elemű 2023 lítium elem
	Üresjáratú áram	≤ 2 mA
	Üzemi áram	≤ 20 mA
	Kommunikációs Frekvencia	433 MHz
Kommunikációs távolság	20 méter maximum	

#### A csomag tartalma



- 02 -

### 2. Alkalmazás Funkcionális kijelző

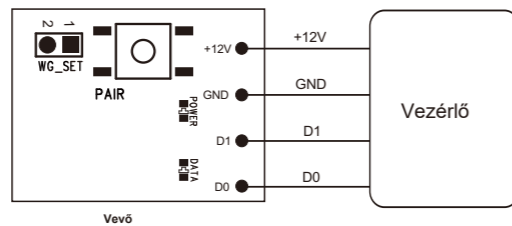


#### Fogadó Port Definíciók

Port	Funkció
+12V	12V DC áram bemenet
GND	Föld
D1	Wiegand Data 1 Kimenet
D0	Wiegand Data 0 Kimenet

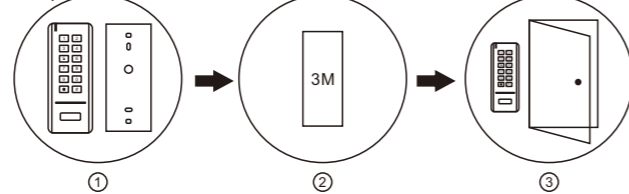
- 03 -

#### Csatlakozás (vevő és vezérlő)



#### Vezeték nélküli billentyűzet - olvasó telepítése

1. Lépés: Ragasztás 3M matricával (fém ajtóhoz / üvegajtóhoz / sima felületű falhoz)

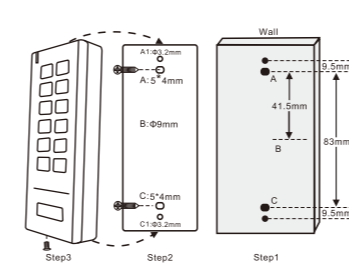


- 1) Vegye le a billentyűzet hátlapját
- 2) Ragassza a hátlapot a fém ajtóra / üvegajtóra / sima felületű falra
- 3) Helyezze be az elemeket a billentyűzetbe és csavarja vissza a hátlapot a telepítés befejezéséhez.

(Kiváló minőségű 3M matrica 24 óra után rögzül a legjobban.)

- 04 -

#### 2. Lépés: Csavarokkal történő felszerelés



#### 3. Felhasználói művelet

- 1) **PIN felhasználó:**  
Bemenet (PIN #)  
PIN-kód hossza: 1-6 számjegy.  
Kimeneti formátum: a Vezeték nélküli billentyűzet közvetlenül a vezérlőnek adja ki a PIN -kódot.  
Például:  
PIN -kód: 2345  
Bemenet (2345 #, a kimeneti formátum 2345 lesz.
- 2) **Kártya felhasználó:**  
Nyomja meg a (#) gombot (olvassa le a kártyát)

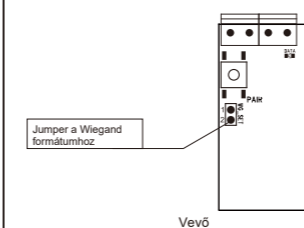
#### Megjegyzés:

1. A # gomb megnyomása után nem lehet PIN kódot megadni nyomja meg a \* gombot a kártyaolvasó módból való kilépéshez.
2. A #gomb megnyomása után, ha 5 másodpercen belül nem olvasható kártya, a

A készülék automatikusan „alvó üzemmódba” kapcsol az energiatakarékosság érdekében. Kérjük, nyomja meg újra a # gombot, hogy használat közben feleljen.

- 3) **Wiegand kimeneti formátum beállítás**  
(gyárilag 26 bit)

- 05 -



- 1) A Wiegand 26 bit kimenetének beállítása: Helyezze be a csapokat az 1, 2 pontokba (WG\_SET)
- 2) Wiegand 34 bites kimenet beállítása: Távolítsa el a csapokat az 1, 2 pontokról (WG\_SET)

- 4) **Vezeték nélküli gomb** (opcionális tartozék, csak akkor használható, ha a vezeték nélküli gombot használja). Használat előtt adja hozzá ezt a vezeték nélküli gombot a vezérlőhöz. A Vezeték nélküli gomb vezérlőbe történő hozzáadásának lépései: Lépjön be a „Kártya mód hozzáadása” menübe a vezérlőn → Ijja be a Vezeték nélküli gomb 8 számjegyű számát (az egyedi 8 számjegyű szám a vezeték nélküli gombra lesz ragasztva)
- 5) **Párosítsa a vezeték nélküli billentyűzet olvasóval, vezeték nélküli gomb fogadóval, opcionális**  
(Már gyárilag párosítva vannak, ha nincs probléma, a felhasználóknak nem kell ezt a műveletet elvégezniük a használat során.)

Megjegyzés:  
1) A vevő 16 db vezeték nélküli egységet képes párosítani maximálisan.  
2) Párosításkor minden egységet egyszerre kell párosítani, majd lépjen ki a párosítási módból.  
Ha még egy egységet kell hozzáadnia, akkor újra kell párosítani az összes egységet.

1. lépés: **Lépjön párosítás módba**  
Nyomja meg a Fogadón a „Párosítás” gombot 5 másodpercig, a zöld LED villogítani fog, így már párosítási módban van.

- 06 -

2. lépés: **Vezeték nélküli billentyűzetolvasó párosítása**  
Nyomjon meg bármely gombot #, vagy nyomja meg # (kártyaolvasás); A zöld LED, ha 0.5 másodpercre felvilágít a fogadón, a párosítás sikeres.  
(A második lépést ismételje meg, ha további egységeket szeretne párosítani)

3. lépés: **Vezeték nélküli gomb párosítása (Opcionális)**  
Nyomja meg a gombot (ismételje meg a 3-ik lépést, ha további eszközöket szeretne párosítani)

4. lépés: **Párosító módból kilépés**  
A kilépéshez nyomja meg a "Párosítás" gombot a fogadón 0.5 másodpercig.

4) **Vezeték nélküli billentyűzetolvasó törlése (vagy egyéb vezeték nélküli eszköz)**  
**Megjegyzés:** Ezzel a lépéssel minden vezeték nélküli eszköz törlésre kerül egyszerre, legyen óvatos vele. Nyomja meg a "Párosítás" gombot a Fogadó eszközön, 5 másodpercre, engedje el, amikor a zöld LED felvilágít, majd nyomja meg ismét 0.5 másodpercig, hogy törlésre kerüljön az összes vezeték nélküli eszköz.

#### 5) Alacsony akkumulátor figyelmeztetés

Ha 3 csipogó hangot hall és a LED pirosan világít 3-szor, miközben kártyát olvastat, azt jelenti, hogy alacsony szinten van az akkumulátor és ideje lecserélni azt.

#### 4. Hang- és fényjelzések

	Működési állapot	Piros LED	Zöld LED	Buzzer
<b>Vezeték nélküli Billentyűzet Olvasó</b>	Készenlét	--	--	--
	Érvényes kártya	--	0.5 mp-re aktív	Egy csipogás
	PIN bevitel	--	0.5 mp-re aktív	Egy csipogás
	Kártya/PIN olvasás alacsony akku szinten	3-szor villan	--	3 csipogás
<b>Fogadó</b>	Készenlét	BE	--	--
	Érvényes kártyaolvasás kártya/ PIN a vez.nélkülin Billentyűzet olvasó (vagy érvényes vez.nélküli gomb	BE	0.5 mp-re aktív	--
	Párosító mód	--	BE	--
	Készenlét	--	--	--
<b>Vez.nélk. gomb (Csak vez.nélküli gomb használatokor)</b>	Készenlét	--	--	--
	Nyomja meg a gombot	--	BE	--

- 07 -